

# 高教研究

GAO JIAO YAN JIU

2014年5月10日

第2期

总第4期

● 内部资料 ●

西南石油大学  
规划与评估处主办

综合排名有较大幅度的下降,与四川农业大学、四川师范大学、成都理工大学、西南科技大学等院校的差距在拉大。

## 武书连大学评价指标体系与我校及相关院校数据分析报告

一、武书连  
中国大学评价指标体系  
分析

(一)武书连中国大

1993年以来,武书连和他的《中国大学评价》课题组每年都推出大学排行榜,在社会上产生了广泛而深刻的影响。我校在该排行榜上的研究两项一级指标。

表1 武书连中国大学评价指标体系

一级指标	二级指标	三级指标	评价
人才培养 权重: 57.95%	本科生培养 权重: 35.15%	本科毕业生数	以4年前在校本科生数除以4。
		教师平均学术水平	以毕业生入学年度的教师数量和研究生数量为基数计算。每4个博士生、每40个硕士生折算为一个专任教师。
		双语教学示范课程	取最近5年数据。一门国家级双语教学示范课程得分为5。
		实验教学示范中心	取最近5年数据。一个国家级实验教学示范中心得分为8。
		特色专业	取最近5年数据。一个国家级特色专业得分为5。
		教学团队	取最近5年数据。一个国家级教学团队得分为5。
		规划教材	取最近2届(10年)数据。一门国家级规划教材得分为0.5。
		挑战杯本科生学术竞赛奖	取最近3届(6年)数据。每个国家级特等奖、一等奖、二等奖、三等奖、未入围奖得分分别为10、7、4、2、1。
		本科数学建模竞赛奖	取最近6年数据。国家一等奖、二等奖每项得分分别为2、1。
		本科教学成果奖	取最近2届(8年)国家级教学成果奖中与本科教育有关的奖数。特等奖、一等奖、二等奖每项的得分分别为16、8、4。
		本科生就业率	取最近依次公布的各大学本科生初次就业率,以此为基础计算一个折算系数。
		新生录取分数线	取最近一次正式公布的各大学在各省、市、自治区本科生录取分数线的文理科归一平均值。
		本科教学评估结果	取最近一次教育部组织的本科教学工作水平评估结果。优秀1.10,良好1.05,合格1.00,不合格0.60,未评估的1.00。
	全校生师比	毕业生入学年度全校生师比	
	研究生培养 权重: 22.80%	硕士毕业生数	以4年前在校硕士生数除以2.5。
		博士毕业生数	以4年前在校博士生数除以3.5。
		优秀博士论文	取最近6年优秀博士论文数。一篇全国优秀博士论文得分为100。
		挑战杯研究生学术竞赛奖	取最近3届(6年)数据。国家特等奖、一等奖、二等奖、三等奖和未入围奖每项得分分别为40、28、16、8、4。
		研究生教学成果奖	取最近2届(8年)国家级教学成果奖中与研究生教育有关的奖数。国家特等奖、一等奖、二等奖每项得分为64、32、16。
		毕业生平均学术水平	以4年前在校研究生数为基数计算。

一级指标	二级指标	三级指标	评价
科学研究 权重 42.05%	自然科学研究 权重: 31.48%	学术著作引用	最近5年正式出版的社会科学著作(含教材)被SCD论文引用的情况,第1次被引用得5分,以后每被引用1次得2分。
		国家大学科技园	来自中华人民共和国科学技术部公布的大学科技园名单。
		国内引文数据库论文及引用	取最近5年在SCD源期刊发表的自然科学论文被引用的次数,以及最近2年在SCD源期刊发表的自然科学论文数。每引用1次得2分,每发表1篇论文得1分。
		国外引文数据库论文及引用	取最近5年在SCI、SSCI、A&HCI(艺术与人文科学引文索引)源期刊发表的自然科学论文被引用的次数,以及最近2年在SCI、SSCI、A&HCI源期刊发表的自然科学论文数。每引用1次得2分,每发表1篇论文得2分。
		艺术作品	取最近5年建筑学和工业设计专业的艺术作品。每篇5分。
		专利授权	取最近5年发明专利授权数、最近2年实用新型专利授权数。1项发明专利得7.5分,1项实用新型专利得3分。
		科学与技术奖	取最近5年国家最高科学技术奖、国家自然科学基金奖、国家技术发明奖、国家科学技术进步奖数。1项国家最高科学技术奖和科技进步特等奖得640分;国家自然科学基金、技术发明和科技进步一等奖得320分、二等奖得160分。
		军事科研保密系数	根据各大学参与的军事科研程度确定
	社会科学研究 权重: 10.57%	学术著作引用	最近5年正式出版的社会科学著作(含教材)被SCD论文引用的情况,第1次被引用得5分,以后每被引用1次得2分。
		国内引文数据库论文及引用	取最近5年在SCD源期刊发表的社会科学论文被引用的次数,以及最近2年在SCD源期刊发表的社会科学论文数。每引用1次得2分,每发表1篇论文得1分。
		国外引文数据库论文及引用	取最近5年在SCI、SSCI、A&HCI源期刊发表的社会科学论文被引用的次数,以及最近2年在SCI、SSCI、A&HCI源期刊发表的社会科学论文数。每引用1次得2分,每发表1篇论文得2分。
		艺术作品	目前仅限《音乐创作》期刊发表的五线谱乐曲。每个作品得5分。
		专利授权	取最近5年社会学领域专利授权数(每项授权得分为7.5)、最近2年实用新型专利授权数(每项授权得分为3)。
		人文社会学奖	取最近2届(6年)教育部人文社会科学奖。一等奖、二等奖、三等奖、普及成果奖每项得分分别为200、120、80、60。

《中国大学评价》以“学科归一”为基础理论,实现了不同学科之间的直接比较。为了取得视觉美观,武书连每年设定W(根据《评价》,W为被评价的所有大学总得分)后,都会得到一个转换数,将所有大学的原始得分转换为标准得分。如2012年的科研得分转换数为2581.45,本科生培养得分转换数为1625.6,教师水平得分转换数为927.72。

#### 1、人才培养

人才培养一级指标下设本科生培养、研究生

培养两项二级指标。

#### (1)本科生培养

本科生培养二级指标下设14项三级指标。其中10项指标为国家有关部门公开的数据。新生录取分数线、全校生师比、本科毕业生生数等3项指标是以国家有关部门公开的数据为基础计算出的数据。教师平均学术水平指标是武书连及课题组为提高本科生教学质量而设定的,其中教师数量是国家有关部门公开的数据。

本科毕业生就业率:取最近一次公布的各大学本科生初次就业率,以此为基础计算。不公开该项信息的大学按该类大学最低就业率计算。

新生录取分数线:取最近一次正式公布的各大学在各省市自治区本科生录取分数线的文理科归一平均值(以下同)。不公开该项信息的大学按该类大学提档分数线计算。

本科教学评估结果:取最近一次教育部组织的本科教学工作水平评估结果。

全校生师比:取毕业生入学年度全校生师比。

本科毕业生数:以4年前在校本科生数除以4。

教师平均学术水平:以毕业生入学年度的教师数量和研究生数量为基数计算。

国家级双语教学示范课程:取最近5年数据。我校此项数据为0。

国家级实验教学示范中心:取最近5年数据。

国家级特色专业:取最近5年数据。

国家级教学团队:取最近5年数据。

国家级规划教材:取最近2届(10年)数据。

国家级挑战杯本科生学术作品竞赛奖:取最近3届(6年)数据。我校此项数据为0。

国家级本科生数学建模竞赛奖:取最近6年数据。

国家级本科教学成果奖:取最近2届(8年)教学成果奖中与本科教育有关的奖数。

设  $C_{1k}$  为 k 大学本科培养得分;  $D_{1k}$  为 k 大学本科毕业生数量,  $D_{2k}, D_{3k}, \dots, D_{10k}$  分别为 k 大学教师平均学术水平、国家级双语教学示范课程、实验教学示范中心、特色专业、教学团队、规划教材、挑战杯本科生学术竞赛奖、本科数学建模竞赛奖、本科教学成果奖得分,  $V_1$  为每名本科毕业生计算分值(本年度  $V_1$  取 1), 则有:

$$C_{1k} = \left( \alpha_5 \frac{V_1 D_{1k} \prod_{i=1}^4 R_{ik}}{\sum_{i=1}^n V_i D_{ij} \prod_{i=1}^4 R_{ik}} + \alpha_6 \frac{D_{2k}}{\sum_{j=1}^n D_{ij}} + \alpha_7 \frac{\sum_{i=3}^{10} D_{ik}}{\sum_{j=1}^n \sum_{i=3}^{10} D_{ij}} \right) \sum_{j=1}^n C_{ij}$$

式中:  $R_{1k}$  为 k 大学本科毕业生就业率折算系数;  $R_{2k}$  为 k 大学新生录取分数线折算系数;  $R_{3k}$  为 k 大学本科教学评估结果折算系数;  $R_{4k}$  为 k 大学全校

生师比折算系数。  $\alpha_5$  取 0.6,  $\alpha_6$  取 0.1,  $\alpha_7$  取 0.3。

2014年,我校本科生培养分是 3.96,而川师大是 6.26、川农是 5.58、西科大是 4.69、成都理工是 4.34,均高于我校。北京大学是 29.94 分,为全国最高分。

## (2) 研究生培养

研究生培养二级指标下设 6 项三级指标。除毕业生平均学术水平外,其它三级指标均为国家有关部门公开的数据、或以国家有关部门公开的数据为基础计算出的数据。毕业生平均学术水平中的研究生数是国家有关部门公开的数据。

毕业生平均学术水平:以4年前在校研究生数为基数计算。

优秀博士论文:取最近6年国家优秀博士论文数,我校此项数据为0。每篇全国优秀博士学位论文得分为100分,相当于获得3项国家级研究生教学成果一等奖的得分。

博士毕业生数:以4年前在校博士生数除以3.5计算。

硕士毕业生数:以4年前在校硕士生数除以2.5计算。

国家级挑战杯研究生学术竞赛奖:取最近3届(6年)数据。我校只在2009年获得1项3等奖。

国家级研究生教学成果奖:取最近2届(8年)教学成果奖中与研究生教育有关的奖数。我校此项数据为0。

设  $C_{2k}$  为 k 大学研究生培养得分;  $R_{3k}$  为 k 大学研究生平均学术水平折算系数,  $D_{11k}$  为 k 大学毕业硕士生数量,  $D_{12k}$  为 k 大学毕业博士生数量,  $D_{13k}$  为 k 大学国家优秀博士论文得分,  $D_{14k}$  为 k 大学国家级挑战杯研究生学术竞赛奖得分,  $D_{15k}$  为 k 大学研究生国家级教学成果奖得分。则 k 大学研究生培养得分可用下式计算:

$$C_{2k} = [\rho R_{3k} + (1-\rho)] V_2 D_{11k} + R_{3k} V_3 D_{12k} + D_{13k} + D_{14k} + D_{15k}$$

其中,  $V_2$  为每名硕士毕业生计算分值,  $V_3$  为每名博士毕业生计算分值。  $\rho$  为调节系数 ( $0 < \rho < 1$ )。  $\rho$  体现了硕士生培养既培养科学创新型人才,又

培养社会应用型人才。本年度  $V_2$  取 4,  $V_3$  取 10,  $\rho$  取 0.5。

2014年,我校研究生培养分是 1.46,而川农是 3.03、成都理工是 2.38、川师大是 2.18,均高于我校。北京大学是 60.23 分,为全国最高分。

## 2、科学研究

科学研究一级指标下设自然科学研究、社会科学两项二级指标

### (1)自然科学研究

武书连中国大学评价指标体系中的自然科学包括理学、工学、农学、医学,以及由教育部科学技术司汇总的交叉学科。

自然科学研究二级指标下设国内引文数据库论文及引用、国外引文数据库论文及引用等共 7 项三级指标。其中专利授权、科学与技术奖、国家大学科技园等 3 项指标为国家有关部门公开的数据。国内引文数据库论文及引用、国外引文数据库论文及引用、学术著作引用、艺术作品等 4 项指标源于国内外公开出版的期刊。

国内引文数据库论文及引用:取最近 5 年在 SCD 源期刊发表的自然科学论文被引用的次数,以及最近 2 年在 SCD 源期刊发表的自然科学论文数。所有论文的出版物类型均为期刊,且不包含其中的增刊、特刊、专集等。近五年在国内 SCD 期刊发表的论文被引用一次得 2 分,近两年在 SCD 期刊每发表一篇论文得 1 分。

国外引文数据库论文及引用:取最近 5 年在 SCI、SSCI、A&HCI 源期刊发表的自然科学论文被引用的次数,以及最近 2 年在 SCI、SSCI、A&HCI 源期刊发表的自然科学论文数。所有论文的出版物类型均为期刊,且不包含其中的子辑、增刊、特刊,并且只取类型为 Article、Review、Letter 的论文。

学术著作引用数:取最近 5 年正式出版的自然科学学术著作(含教材)被 SCD 论文引用的次数。

上述 3 项自然科学三级指标被引用次数均不包括作者自引。

艺术作品:取最近 5 年建筑学和工业设计专

业的艺术作品。我校此项数据为 0。

专利授权:取最近 5 年发明专利授权数、最近 2 年实用新型专利授权数。

科学与技术奖:取最近 5 年国家最高科学技术奖、国家自然科学基金、国家技术发明奖、国家科学技术进步奖数。如果成果为多家单位共同完成,则取相应的贡献权重。例如,一项成果有 4 个完成单位,则第一名的贡献权重为 0.4470,第二名的贡献权重为 0.2764,第三名为 0.1710,第四名仅为 0.1056。

国家大学科技园:取国家科技部公布的大学科技园名单。

设  $C_{3k}$  为 k 大学自然科学研究得分; $R_{6k}$  为 k 大学自然科学领域军事科研保密折算系数, $D_{16k}$ ,  $D_{17k}$ ,  $\dots$ ,  $D_{22k}$  分别为 k 大学自然科学领域国内引文数据库论文及引用、国外引文数据库论文及引用、学术著作引用、艺术作品、专利授权、科学与技术奖、国家大学科技园的得分,则有:

$$C_{3k} = R_{6k} \sum_{i=16}^{22} D_{ik}$$

$R_{6k}$  根据各大学参与的军事科研程度确定。

2014年,我校自然科学研究得分为 1.31,而川农是 4.47、成都理工是 3.19、西科大是 1.54、西华师大是 1.42、川师大是 1.36,均高于我校。浙江大学是 99.98 分,为全国最高分。

### (2)社会科学研究

武书连中国大学评价指标体系中的社会科学包括人文科学、社会科学,以及由教育部社会科学司汇总的交叉学科。

社会科学研究二级指标下设 6 项三级指标。其中专利授权、人文社会科学奖为国家有关部门公开的数据。其他三级指标源于国内外公开出版的期刊。

国内引文数据库论文及引用:取最近 5 年在 SCD 源期刊发表的社会科学论文被引用的次数,以及最近 2 年在 SCD 源期刊发表的社会科学论文数。所有论文的出版物类型均为期刊,且不包含其中的增刊、特刊、专集等。

国外引文数据库论文及引用:取最近5年在SCI、SSCI、A&HCI源期刊发表的社会科学论文被引用的次数,以及最近2年在SCI、SSCI、A&HCI源期刊发表的社会科学论文数。所有论文的出版物类型均为期刊,且不包含其中的子辑、增刊、特刊,并且只取类型为Article、Review、Letter的论文。

学术著作引用数:取最近5年正式出版的社会科学学术著作(含教材)被SCD论文引用的次数。

上述3项社会科学三级指标被引用次数均不包括作者自引。

艺术作品:取《音乐创作》期刊发表的五线谱乐曲,我校此项数据为0。其他艺术作品待今后有采集条件时即采用。

专利授权:取最近5年社会科学领域专利授权数、最近2年实用新型专利授权数。

人文社会科学奖:取最近2届(6年)教育部人文社会科学奖,我校此项数据为0。

设 $C_k$ 为k大学自然科学研究得分 $D'_{1k}, D'_{17k}, \dots, D'_{21k}$ 分别为k大学社会科学领域国内引文数据库论文及引用、国外引文数据库论文及引用、学术著作引用、艺术作品、专利授权和人文社会科学奖得分。则有:

$$C_{4k} = \sum_{i=16}^{21} D'_{ik}$$

(二)《中国大学评价》主要计算公式及指标赋值

### 1、计算人才培养得分

已知 $B_{1k}$ 为k大学人才培养得分;设 $C_{1k}$ 为k大学本科培养得分, $C_{2k}$ 为k大学研究生培养得分,则有:

$$B_{1k} = W \left( \alpha_3 \frac{C_{1k}}{\sum_{j=1}^{j=n} C_{1j}} + \alpha_4 \frac{C_{2k}}{\sum_{j=1}^{j=n} C_{2j}} \right)$$

$$\alpha_3 + \alpha_4 = \alpha_1, k=1, 2, \dots, n$$

式中: $\alpha_3$ 为本科生培养权重系数; $\alpha_4$ 为研究生培养权重系数。 $\alpha_3, \alpha_4$ 系对全国大学培养的本科生和研究生分别赋值后得到( $\alpha_3$ 取0.3515, $\alpha_4$ 取0.2280)。

### 2、计算科学研究得分

已知 $B_{2k}$ 为k大学科学研究得分, $C_{3k}$ 为k大学自然科学研究得分, $C_{4k}$ 为k大学社会科学研究得分,则有:

$$B_{2k} = W \left( \alpha_8 \frac{C_{3k}}{\sum_{j=1}^n C_{3j}} + \alpha_9 \frac{C_{4k}}{\sum_{j=1}^n C_{4j}} \right)$$

$$\alpha_8 + \alpha_9 = \alpha_2, k=1, 2, \dots, n$$

式中: $\alpha_8$ 为自然科学研究权重系数, $\alpha_9$ 为社会科学研究权重系数。 $\alpha_8, \alpha_9$ 根据全国大学自然科学研究投入的全时人力与社会科学研究投入的全时人力占 $\alpha_2$ 的比例计算得到( $\alpha_8$ 取0.3148, $\alpha_9$ 取0.1056)。

### 3、计算大学总得分

设被评价的大学数为 $n$ , $A_k$ 为k大学总得分, $B_{1k}$ 为k大学人才培养得分, $B_{2k}$ 为k大学科学研究得分, $\alpha_1$ 为人才培养权重系数, $\alpha_2$ 为科学研究权重系数。则有:

$$A_k = W \left( \alpha_1 \frac{B_{1k}}{\sum_{j=1}^{j=n} B_{1j}} + \alpha_2 \frac{B_{2k}}{\sum_{j=1}^{j=n} B_{2j}} \right)$$

$$\alpha_1 + \alpha_2 = 1, k=1, 2, \dots, n$$

式中: $W$ 为被评价的所有大学总得分; $\alpha_1, \alpha_2$ 根据全国大学人才培养投入人力和科学研究投入人力在总投入人力中所占的比重计算( $\alpha_1$ 取0.5795, $\alpha_2$ 取0.4205)。

将 $A_k$ 降序排列,即得到《中国大学评价》结果,通常称为“中国大学排行榜”。

## 二、武书连排行榜中我校及关注高校排名情况

2014年,武书连排行榜共评价中国普通本科高校734所,共评出中国一流大学19所,研究型大学37所(含进入一流大学的19所大学),研究教学型大学110所、教学研究型大学183所,教学型大学404所。

中国一流大学的标准必须同时满足三个条件:(1)教师平均学术水平居全国大学前25名;(2)教师绩效(教学科研效率)居全国前25名;(3)本科毕业生质量居全国前25名。四川大学2014年首次进入武书连榜中国一流大学。

研究型大学是中国科研实力最强的大学。37所研究型大学占2014年被评价的734所高校总数的5.04%,博士生导师数量占49.80%,师资数量占13.60%,培养的博士生占全国高校总数的59.28%,硕士生占30.00%,本科生占7.99%。

研究教学型大学也是按各大学的科研实力确定的,其办学实力和学术水平仅次于研究型大学。武书连将研究教学型大学分为研教1型和研教2型两种,研教1型的教师平均学术水平高于研教2型。我校关注高校中,四川农业大学、中国石油大学(北京)、中国石油大学(华东)为研究教学型大学2型。

教学研究型大学是武书连排行榜上的第四个层次,指以教学为主、科研为辅的大学,分教研1

型和教研2型。183所教学研究型大学占2014年734所大学的24.93%,博士生导师数量占15.29%,师资数量占26.66%,培养的博士生占全国高校总数的9.13%,硕士生占25.59%,本科生占29.41%。教研1型大学是教育部本科教学评估结果为“优秀”的大学,教研2型大学是教育部本科教学评估结果为“良好”的大学,其余为目前还没有接受教育部本科教学评估工作的大学。我校与四川师范大学、成都理工大学、西南科技大学、东北石油大学同为教研1型大学,西华师范大学和成都中医药大学为教研2型大学。

教学型大学为武书连排行榜上的第五个层次,指科研成果较少、以本科教学为主的大学。

#### (一)川内关注高校综合实力排名

表2 我校及川内关注高校近10年在武书连榜上的名次

学校	2005年	2006年	2007年	2008年	2009年	2010年	2011年	2012年	2013年	2014年
四川大学	12	11(↑1)	13(↓2)	13(↔)	13(↔)	10(↑3)	10(↔)	9(↑1)	8(↑2)	8(↔)
电子科技大学	48	49(↓1)	47(↑2)	48(↓1)	43(↑5)	37(↑6)	40(↓3)	39(↑1)	38(↑1)	40(↓2)
西南交通大学	55	55(↔)	53(↑2)	55(↓2)	51(↑4)	51(↔)	54(↓3)	53(↑1)	52(↑1)	50(↑2)
西南财经大学	149	137(↑12)	129(↑8)	143(↓14)	159(↓16)	115(↑44)	109(↑6)	105(↑4)	104(↑1)	98(↑6)
四川农业大学	158	149(↑9)	131(↑18)	127(↑4)	131(↓4)	128(↑3)	125(↑3)	121(↑4)	123(↓2)	116(↑7)
西南石油大学	131	143(↓12)	157(↓14)	176(↓19)	183(↓7)	177(↑6)	192(↓15)	207(↓15)	217(↓10)	215(↑2)
成都理工大学	102	93(↑9)	92(↑1)	94(↓2)	103(↓9)	114(↓11)	131(↓17)	128(↑3)	134(↓6)	148(↓14)
四川师范大学	122	113(↑9)	102(↑11)	108(↓6)	108(↔)	119(↓11)	118(↑1)	133(↓15)	137(↓4)	131(↑6)
西南科技大学	146	159(↓13)	177(↓18)	156(↑21)	163(↓7)	180(↓17)	186(↓6)	194(↓18)	190(↓4)	197(↓7)
西华师范大学	178	182(↓4)	194(↓12)	192(↑2)	197(↓5)	207(↓10)	212(↓5)	214(↓2)	216(↓2)	222(↓6)

注:括号里的数字表示与上年相比排名的升降位次。

从表2可以看出,近十年来,四川大学、电子科技大学、西南交通大学在武书连排行榜上综合排名相对稳定,位次变化不大。四川大学除2007年与2006年相比下降2位,基本处于稳中有升的状态,在综合实力排行榜上排在前10名左右,2014年全国综合排名第8位,较2009年上升了5位。电子科技大学2010年全国高校综合实力排名第37位,近几年一直稳定在前40名。西南交通大学近十年来名次一直在50-55之间波动,升降幅度非常小。

与之相比较,西南财经大学、四川农业大学近十年来名次上升在川内5所211高校中是最大的,分别从2005年的149位和158位上升到2014年的98位和116位。

西南财经大学2005-2009年综合实力排名波动幅度较大,2005年排名149位,落后我校18位,之后进入上升状态,2007年排名129位;2008-2009年连续2年处于下降状态,2009年排名159位,但这也是西南财经大学近十年来在武书连榜上的谷底。从2010年开始,西南财经大学进入一个快速上升的态势,2014年排名98位,进入全国高校综合实力100强,名次上升了61位。

四川农业大学1998年成为国家“211工程”

重点建设大学。十年来,除2009年、2013年名次略有下降外,几乎一直处于快速上升状态。2005年排名158位,2014年排名116位,名次上升了42位。

表2中其他几所省属高校近十年来的名次基本上都处于一种下降态势。但每个学校的升降轨迹各有不同。成都理工大学2005年排名102位,2006-2008年分别上升到93、92、94位,进入全国100强高校行列;自2009年总体开始呈下降态势,至2014年降至148位;在2005至2014年10年间,最高与最低排名相差56位。四川师范大学2006-2007年处于上升状态,从2005年的122位上升到2007年的102位,两年间名次上升20位;2012-2013年呈下降态势,2013年全国排名137位,较2007年下降了25位。西南科技大学2014年排名,较2005年146位下降了51位。西华师范大学2005年全国排名178位,2014年排名222位,下降了44位。与前面几所兄弟院校相比,我校十年间在武书连综合实力排行榜上降幅最大,除2010年和2014年在前几年持续下降的状态下有一个小幅上升外,其余年份均处在下降状态,2013年排名217位,2014年排名215位,较2005年131位下降了84位。

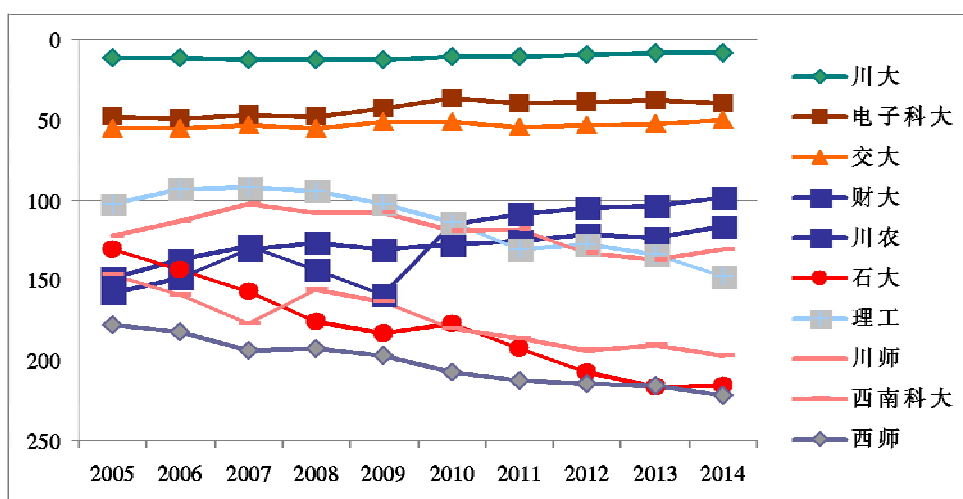


图1 川内关注高校综合排名曲线图

从图1可以直观地看到,2005年,西南财经大学、四川农业大学、西南科技大学的综合实力在武书连排行榜上分别比我校低18、27、15位。十年后,西南财经大学一跃成为全国百强高校,我校分别落后西南财经大学、四川农业大学、西南科技大学117、99、18位。

(二)2014年武书连排行榜我校与关注高校比较  
教师水平排名、教师绩效排名、新生质量排

名、毕业生质量排名是自2012年度起新增加的指标。武书连将2014年全国734所大学的教师水平排名、教师绩效排名、新生质量排名、毕业生质量排名、各学科门类得分、各专业得分等分别降序排列得到教师水平、教师绩效、新生质量、毕业生质量、学科和专业排行榜。教师水平、教师绩效、新生质量、毕业生质量、各学科门类、各专业的等级计算标准见表3。

表3 等级与对应的百分比之间的关系表

等级	等级标准	级百分比	等百分比
A等	A <sup>++</sup>	得分最高的2%(含)	2%
	A <sup>+</sup>	得分介于2%—5%(含)	3%
	A	得分介于5%—10%(含)	5%
B等	B <sup>+</sup>	得分介于10%—20%(含)	10%
	B	得分介于20%—30%(含)	10%
C等	C <sup>+</sup>	得分介于30%—40%(含)	10%
	C	得分介于40%—50%(含)	10%
D等	D <sup>+</sup>	得分介于50%—60%(含)	10%
	D	得分介于60%—70%(含)	10%
E等	E <sup>+</sup>	得分介于70%—85%(含)	15%
	E	得分介于85%—100%(含)	15%

武书连认为,综合实力、学科门类实力、生师比、教师水平、教师绩效是反映大学实力的主要指标。教师水平指的是学校从事学术研究活动的全体人员的平均学术水平。武书连统计了连续6年的优质学术成果,以及创造这些学术成果投入的总人力计算出的。优质学术成果包括国内外优秀期刊论文及引用、各类专利、学术著作、国家级奖、何梁何利奖、高等学校科学技术奖、教育部人文社科奖、教育部优秀教学成果奖、优秀博士论文等。总人力包括学校的全体专任教师、专职科研人员以及附属医院的高级职称人员、投入科研的博士研究生、硕士研究生折合的教师数量。教

师绩效排名指的是学校从事教学科研活动的全体人员的教学科研效率。将每所大学的教学科研总得分除以该校投入的师资总数,并将结果降序排列。

在2012中国大学排行榜中,我国705所高校平均生师比为16.60:1,其中38所985工程大学(含国家重点建设大学、国家优先发展大学)的生师比是14.50:1,9所国家重点建设大学(含国家优先发展大学)的生师比是12.03:1。武书连2014年大学排行榜我校关注的12所高校平均生师比约为16.53:1。四川农业大学生师比约为21.05:1,教师水平评价等级为B<sup>+</sup>,排名132位,教师绩效评



价等级为 B, 排名 137 位, 新生质量评价等级为 B, 排名 190 位, 毕业生质量评价等级为 B, 排名 149 位; 中国石油大学(北京)生师比 19.90:1, 教师水平评价等级为 A, 排名 54 位, 教师绩效评价等级为 A, 排名 41 位, 新生质量评价等级为 A, 排名 64 位, 毕业生质量评价等级为 A, 排名 52 位; 成都理工大学生师比约为 18.08:1, 教师水平评价等级为 B, 排名 192 位, 教师绩效评价等级为 B, 排名 201 位, 新生质量评价等级为 C<sup>+</sup>, 毕业生质量评价等级为 B, 排名 188 位。四川农业大学、中国石油大学(北京)、成都理工大学三所高校生师比均高于我校关注的 12 所高校生师比平

均水平, 但教师水平和教师绩效评价等级均在 B 及 B 级以上, 毕业生质量评价等级排名也均高于本校新生质量评价等级和排名。成都中医药大学生师比约为 13.54:1, 教师水平评价等级为 D<sup>+</sup>, 教师绩效评价等级为 C, 新生质量评价等级为 B, 排名 220 位, 毕业生质量评价等级为 C<sup>+</sup>, 排名 293 位, 毕业生质量评价等级和排名均低于新生质量评价等级和排名。我校生师比为 17.41:1, 略高于 12 所高校生师比平均水平, 但教师水平评价等级为 D<sup>+</sup>, 教师绩效评价等级为 C<sup>+</sup>, 新生质量和毕业生质量评价等级均为 C, 毕业生质量全国排名 294 位。

表 4 武书连 2014 大学排行榜关注高校指标得分与等级一览表

学校	排名	总得分	人才培养			科学研究			生师比	教师水平	教师绩效	新生质量	毕业生质量
			得分	研究生培养	本科生培养	得分	自然科学	社会科学					
西南石油大学	215	6.93	5.42	1.46	3.96	1.51	1.31	0.19	17.84 : 1	D <sup>+</sup>	C <sup>+</sup>	C <sup>+</sup>	C <sup>+</sup>
四川农业大学	116	13.62	8.61	3.03	5.58	5.01	4.47	0.54	21.46 : 1	132B <sup>+</sup>	137B <sup>+</sup>	190B	149B
四川师范大学	131	11.85	8.44	2.18	6.26	3.41	1.36	2.06	14.94 : 1	C	C	C <sup>+</sup>	C <sup>+</sup>
成都理工大学	148	10.34	6.72	2.38	4.34	3.70	3.19	0.52	18.49 : 1	192B	201B	C <sup>+</sup>	188B
西南科技大学	197	8.01	5.90	1.22	4.69	2.11	1.54	0.57	15.87 : 1	C	C	220B	C <sup>+</sup>
西华师范大学	222	6.72	4.42	1.43	2.99	2.30	1.42	0.88	17.14 : 1	C <sup>+</sup>	C	D	C
成都中医药大学	273	5.08	3.94	0.99	2.95	1.14	1.03	0.12	13.51 : 1	D <sup>+</sup>	C	207B	C <sup>+</sup>
中国石油大学(北京)	104	14.56	8.33	4.41	3.92	6.23	5.85	0.38	21.36 : 1	54A	41A	64A	52A
中国石油大学(华东)	93	16.24	10.39	3.82	6.57	5.83	5.39	0.42	15.29 : 1	140B <sup>+</sup>	141B <sup>+</sup>	71A	102B <sup>+</sup>
长江大学	196	8.02	6.25	1.20	5.06	1.77	1.27	0.51	15.47 : 1	C <sup>+</sup>	D <sup>+</sup>	C	D <sup>+</sup>
东北石油大学	212	7.07	5.27	1.33	3.94	1.80	1.56	0.24	16.22 : 1	D <sup>+</sup>	C <sup>+</sup>	152B	199B
西安石油大学	342	3.68	2.90	0.48	2.43	0.78	0.56	0.22	16.44 : 1	D <sup>+</sup>	D <sup>+</sup>	C <sup>+</sup>	C

注:1.教师水平、教师绩效、新生质量、毕业生质量 C<sup>+</sup> 级及其以下相同等级排名不分先后, 222 名以后只分 C<sup>+</sup>、C、D<sup>+</sup>、D 四个等级;

2.生师比是折算值:生师比=[(博士毕业生数×2×3.5+ 硕士毕业生数×1.5×2.5)+ 本科毕业生数×4]/ 师资总数;

3.我校生师比折算毕业生总数不包含专科毕业生。

表5 我校关注高校2013年毕业生、师资总数及生师比统计表

学 校	学 生 人 数				师资总数	折算生师比
	博士	硕士	本科生	合计		
西南石油大学	158	1023	4813	5994	1390	17.41:1
四川农业大学	128	992	6617	7737	1477	21.05:1
四川师范大学	9	1006	8654	9669	2623	14.66:1
成都理工大学	178	1076	5592	6846	1529	18.08:1
西南科技大学	0	623	6018	6641	1693	15.60:1
西华师范大学	0	693	5859	6552	1549	16.81:1
成都中医药大学	67	590	2941	3598	1097	13.17:1
中国石油大学(北京)	194	1656	1685	3535	719	19.90:1
中国石油大学(华东)	177	1393	5031	6601	1795	14.81:1
长江大学	11	653	7627	8351	2166	15.25:1
东北石油大学	71	732	4127	4930	1273	15.51:1
西安石油大学	0	412	3814	4226	1041	16.14:1

注:1.我校生师比折算毕业生总数不包含专科毕业生;

2.全校生师比折算值:[(博士毕业生数 $\times 2 \times 3.5$ + 硕士毕业生数 $\times 1.5 \times 2.5$ )+ 本科毕业生数 $\times 4$ ]/ 师资总数

3.表中毕业生数来自武书连《挑大学 选专业》一书,与实际情况有出入。

表6 关注高校本科生国家级数学建模、挑战杯获奖情况统计表

学 校	数 学 建 模(一等奖/二等奖)							挑 战 杯(11-13届)(一等奖/二等奖/三等奖)			
	2007	2008	2009	2010	2011	2012	合计	第11届	第12届	第13届	合计
四川农业大学	0/0	0/0	0/1	0/0	1/0	0/0	1/1	0/2/1	0/0/1	0/0/2	0/2/4
四川师范大学	0/1	1/0	0/2	0/2	1/2	0/3	2/10	0/1/1	0/0/2	0/0/1	0/1/4
成都理工大学	0/1	0/1	1/0	0/0	1/2	0/0	2/4	0/1/0	0/1/0	0/1/1	0/3/1
西南科技大学	0/0	0/1	0/3	0/0	1/1	0/1	1/6	1/0/3	0/1/2	0/1/2	1/2/7
西南石油大学	0/4	0/1	0/0	1/2	1/0	0/0	2/7	0/0/1	0/0/0	0/0/0	0/0/1
西华师范大学	0/0	0/0	0/1	1/0	0/0	0/0	1/1	0/0/0	0/0/0	0/0/1	0/0/1
石油大学(华东)								1/0/2	0/1/0	0/3/3	1/4/5
石油大学(北京)								0/0/1	0/1/1	0/0/0	0/1/2
长江大学								1/1/1	0/0/1	0/0/1	1/1/2
东北石油大学								0/0/0	0/0/0	0/0/3	0/0/3

从表4来看,我校人才培养总得分为5.42,比四川农业大学8.61分低3.19分,比四川师范大学8.44分低3.02分,比成都理工大学6.72分低1.3分,比中国石油大学(北京)8.33分低2.91分,比中国石油大学(华东)10.39分低4.97分,比长江大学6.25分低0.83分。其中,我校本科生培养是3.96分,而四川师范大学是6.26分、四川农业大学是5.58分、西南科技大学是4.69分、成都理工大学是4.34分、中国石油大学(华东)是6.57分、长江大学是5.06分,均高于我校;我校研究生培养是1.46分,而四川农业大学是3.03分、成都理工大学是2.38分、四川师范大学是2.18分、中国石油大学(北京)是4.41分、中国石油大学(华东)是3.82分,均高于我校。我校科学研究总得分为1.51分,在所关注12所高校中排名第10位,与中国石油大学(北京)、中国石油大学(华东)、四川农业大学差距在3分以上,比成都理工大学低2.19分,比四川师范大学低1.9分,且低于西华师范大学得分。其中,我校自然科学研究得分1.31分,而四川农业大学是4.47分、成都理工大学是3.19分、西南科技大学是1.54分、西华师范大学是1.42分、四川师范大学是1.36分、中国石油大学(北

京)是5.85分、中国石油大学(华东)是5.39分、东北石油大学是1.56分,均高于我校,在所关注的12所高校中排在第9位,仅高于长江大学、成都中医药大学和西安石油大学;我校的社会科学研究为0.19分,而四川师范大学是2.06分、西华师范大学是0.88分、西南科技大学是0.57分、四川农业大学是0.54分、成都理工大学是0.52分、长江大学是0.51分、中国石油大学(华东)是0.47分、中国石油大学(北京)是0.38分、东北石油大学是0.24分、西安石油大学是0.22分,甚至排名341的四川理工学院(得分0.36)和340位的成都信息工程学院(得分0.24)也高于我校,在所关注的12所高校中我校排在第11位。2014年,我校教师水平为D+,教师绩效为C+,成都理工大学教师平均学术水平和教师绩效均为B级,在全国高校中排名198和201位。四川师范大学、西南科技大学、西华师范大学的教师水平和教师绩效为C等,教师水平得分均高于我校。

### (三)关注高校学科专业排名情况比较分析

武书连使用排名加等级的方式反映各大学的学科和专业实力,将各学科门类、各专业分为5等11级,具体说明如下:

表7 武书连2014年排行榜关注高校部分学科等级情况统计表

学 校	自然科学	理 学	工 学	社会科学	经济学	法 学	管理学	艺术学
西南石油大学	C <sup>+</sup>	D <sup>+</sup>	B <sup>+</sup>	D	D <sup>+</sup>	D <sup>+</sup>	C	E
四川农业大学	B <sup>+</sup> (96)	B <sup>+</sup>	D <sup>+</sup>	C <sup>+</sup>	C	C <sup>+</sup>	B <sup>+</sup>	
四川师范大学	C <sup>+</sup>	B <sup>+</sup>	C	B <sup>+</sup> (87)	B	B <sup>+</sup>	B	B <sup>+</sup>
成都理工大学	B <sup>+</sup> (118)	B <sup>+</sup>	B <sup>+</sup>	C <sup>+</sup>	B	C <sup>+</sup>	B	C
西南科技大学	B	B	B	C <sup>+</sup>	D <sup>+</sup>	B	B	B <sup>+</sup>
西华师范大学	B	B <sup>+</sup>	C	B	C	B	D <sup>+</sup>	B <sup>+</sup>
石油大学(北京)	B <sup>+</sup> (75)	B <sup>+</sup>	A(56)	C	C <sup>+</sup>		C <sup>+</sup>	
石油大学(华东)	B <sup>+</sup> (83)	B <sup>+</sup>	A(57)	C <sup>+</sup>	B	C <sup>+</sup>	C <sup>+</sup>	E <sup>+</sup>
长江大学	C <sup>+</sup>	C <sup>+</sup>	B	C <sup>+</sup>	C	D	B	D <sup>+</sup>
东北石油大学	B	C	B <sup>+</sup>	D <sup>+</sup>	E <sup>+</sup>	D	C	D <sup>+</sup>
西安石油大学	C	D	C <sup>+</sup>	D	D	E <sup>+</sup>	C	E <sup>+</sup>

武书连排行榜所指自然科学包括理学、工学、农学、医学四个学科。理学包括数学、物理学、化学、海洋科学、地理科学、地球物理学、地质学、生物科学等12个专业类,共有36个本科专业。工学包括力学、机械、仪器、材料、能源动力、电子信息、自动化、计算机、土木、测绘、化工与制药等31个专业类,共有169个本科专业。社会科学包括哲学、经济学(经济学、财政学、金融学、经济与贸易4个专业类17个本科专业)、法学(法学、政治学、社会学、民族学、马克思主义理论等6个专业类32个本科专业)、教育学、文学、管理学(管理科学与工程、工商管理、农业经济管理、公共管理、物流管理与工程等6个专业类46个本科专业)、艺术

学等8个学科,共有31个专业类、230个本科目录内专业。2014年武书连大学学科评价,我校自然科学评价等级为C<sup>+</sup>,其中理学为D<sup>+</sup>,工学为B<sup>+</sup>,社会科学评价等级为D,其中经济学为D<sup>+</sup>、法学D<sup>+</sup>、教育学D、文学E<sup>+</sup>、管理学C、艺术学E。同为教学研究I型的成都理工大学自然科学评价等级为B<sup>+</sup>,排名118位,社会科学评价等级为C<sup>+</sup>,其中经济学和管理学为B级学科;西南科技大学自然科学评价等级为B,社会科学评价等级为C<sup>+</sup>,其中法学、管理学为B级学科,艺术学为C<sup>+</sup>。这表明成都理工大学、西南科技大学近年来在学科建设方面取得了更大的成效。

表8 川内关注高校及石油高校2014专业等级统计表

专 业	开设的学校数	西南石油大学	成都理工大学	西南科技大学	中国石油大学(华东)	长江大学	东北石油大学	西安石油大学
石油工程	19	第三名 A	B		第一名 A <sup>++</sup>	B	B <sup>+</sup>	D <sup>+</sup>
油气储运工程	26	第三名 A			第一名 A <sup>++</sup>	B <sup>+</sup>	B <sup>+</sup>	C <sup>+</sup>
资源勘查工程	41	C <sup>+</sup>	第四名 A		B <sup>+</sup>	B <sup>+</sup>	C <sup>+</sup>	D <sup>+</sup>
勘查技术与工程	39	C <sup>+</sup>	B <sup>+</sup>		B <sup>+</sup>	B	C	D
地质学	26	D	B		C	D		E <sup>+</sup>
地理信息科学	147	E	C		E <sup>+</sup>	E <sup>+</sup>		
地质工程	40	C		B			D <sup>+</sup>	
机械工程	180	D <sup>+</sup>	E					
机械设计制造及其自动化	327	C	E <sup>+</sup>	B <sup>+</sup>	B <sup>+</sup>	D <sup>+</sup>	C <sup>+</sup>	C <sup>+</sup>
过程装备及控制工程	97	C <sup>+</sup>		C <sup>+</sup>	B <sup>+</sup>	E	C <sup>+</sup>	D
化学	252	D <sup>+</sup>	C			E <sup>+</sup>	C	E <sup>+</sup>
化学工程与工艺	281	B <sup>+</sup>	C		B <sup>+</sup>	C <sup>+</sup>	C <sup>+</sup>	D
应用化学	367	C	C	B <sup>+</sup>	第36名 A	D	C	D
环境工程	300	D	C <sup>+</sup>		C <sup>+</sup>	C <sup>+</sup>	D	E
安全工程	114	E		C <sup>+</sup>	B <sup>+</sup>			E
高分子材料与工程	157	E <sup>+</sup>				E	E <sup>+</sup>	
材料成型及控制工程	193	E <sup>+</sup>		C <sup>+</sup>	B	E		C

专 业	开设的学校数	西南石油大学	成都理工大学	西南科技大学	中国石油大学(华东)	长江大学	东北石油大学	西安石油大学
材料科学与工程	140	E <sup>+</sup>	D <sup>+</sup>	C <sup>+</sup>	B			
计算机科学与技术	550	D <sup>+</sup>	C <sup>+</sup>	B <sup>+</sup>	B	D <sup>+</sup>	C <sup>+</sup>	C <sup>+</sup>
软件工程	325	E <sup>+</sup>	D <sup>+</sup>	C	C	E <sup>+</sup>	D	D <sup>+</sup>
测控技术与仪器	220	C <sup>+</sup>	C <sup>+</sup>		C <sup>+</sup>	E	C <sup>+</sup>	B
电气工程及其自动化	345	E <sup>+</sup>	E <sup>+</sup>	B	B <sup>+</sup>	E <sup>+</sup>	B	C
电子信息工程	411	E		B	C <sup>+</sup>	E <sup>+</sup>	D	D <sup>+</sup>
通信工程	344	E	C <sup>+</sup>	B	C <sup>+</sup>	E <sup>+</sup>	D <sup>+</sup>	D <sup>+</sup>
自动化	320	E <sup>+</sup>	E <sup>+</sup>	B	B <sup>+</sup>	E	C	D <sup>+</sup>
土木工程	312	C	B <sup>+</sup>	B	B	C	C <sup>+</sup>	E <sup>+</sup>
测绘工程	100	E	C <sup>+</sup>		B			
建筑环境与能源应用工程	144	E <sup>+</sup>		B	C		D <sup>+</sup>	
工程管理	274	C	C <sup>+</sup>	C	C <sup>+</sup>	D <sup>+</sup>	E <sup>+</sup>	D <sup>+</sup>
数学与应用科学	390	B	C <sup>+</sup>	E <sup>+</sup>	C <sup>+</sup>	E <sup>+</sup>	E <sup>+</sup>	E
信息与计算科学	436	E <sup>+</sup>	C <sup>+</sup>	D	C <sup>+</sup>	E	D	E
应用物理学	201	E	E <sup>+</sup>	B	B	D <sup>+</sup>	E	E <sup>+</sup>
电子信息科学与技术	256	E	C <sup>+</sup>				D	C <sup>+</sup>
工商管理	401	C	D	B	D <sup>+</sup>	B	E <sup>+</sup>	D <sup>+</sup>
市场营销	502	C	C <sup>+</sup>	B	C	C	D <sup>+</sup>	D <sup>+</sup>
信息管理与信息系统	445	C	C	B <sup>+</sup>		E <sup>+</sup>	D <sup>+</sup>	C <sup>+</sup>
经济学	310	D	C <sup>+</sup>	E <sup>+</sup>	C	D		
国际经济与贸易	466	E <sup>+</sup>	C <sup>+</sup>	D <sup>+</sup>	C	D	E <sup>+</sup>	C
会计学	390	D <sup>+</sup>	D <sup>+</sup>	B	C <sup>+</sup>	C <sup>+</sup>	D <sup>+</sup>	C
法学	452	D	D	B	C <sup>+</sup>	E		E <sup>+</sup>
社会工作	242	C				E <sup>+</sup>	C <sup>+</sup>	
英语	586	E <sup>+</sup>	E <sup>+</sup>	B	C	B	D	E <sup>+</sup>
俄语	101	E <sup>+</sup>			C		E <sup>+</sup>	E <sup>+</sup>
体育教育	241	B				D <sup>+</sup>		
广播电视编导	118	E	D					
播音与主持艺术	110	E	E <sup>+</sup>					
生物工程	242	E <sup>+</sup>	D	B		E <sup>+</sup>		
广告学	251	D	C <sup>+</sup>					E <sup>+</sup>

武书连排行榜专业评价只评价2012年教育部颁布的专业目录中与课题组历年评价的1998年专业目录中能直接对接或基本对应的专业共258个。我校被评价本科专业48个,其中,B级以上专业5个,占10.4%;C<sup>+</sup>、C级专业13个,占27.1%;D<sup>+</sup>级、D级专业9个,占18.8%;E<sup>+</sup>、E级专业21个,占43.8%。石油工程、油气储运工程两个专业被评为A等,在石油高校中均排在第3位。

成都理工大学与我校相同的专业有37个。其中,B级以上专业5个,C<sup>+</sup>、C级专业16个,C级以上专业占总数的56.76%,E<sup>+</sup>、E级专业7个,占18.9%。

长江大学与我校相同的专业数也是37个。其中,B级以上专业6个,C<sup>+</sup>、C级专业5个,C级以上专业占29.7%,E<sup>+</sup>、E级专业16个,占43.2%。

### 三、结论

1、武书连大学排行榜是目前国内影响力相对较大的一个排行榜,其通过自行设计的指标体系对国内普通本科高校进行综合的、多视角的评价,在一定程度上可以直观地展现高校的综合实力和办学水平。

2、近十年来,我校在武书连排行榜上的排名持续下降说明我校发展步伐明显落后于全国高等教育发展,也落后于四川农业大学、四川师范大学、成都理工大学等川内兄弟院校。

具体表现在以下几个方面:

(1) 人才培养质量有待提高。2014年武书连中国大学排行榜,我校研究生培养得分明显低于四川农业大学、成都理工大学、四川师范大学;本科生培养得分在川内关注高校中排名第五,但比排名第一的四川师范大学低2.3分,差距较大。研究生得分在石油高校中排名第三;本科生培养得分与中国石油大学(华东)、长江大学差距较大。

(2) 科学研究亟需加强。我校社会科学研究

明显滞后于川内关注高校和石油高校,已严重影响我校的综合排名。2014年我校社会科学研究只得到0.19分,比四川师范大学2.06分低1.87分,几乎是十倍多的差距,与同是理工类的成都理工大学(0.52分)、西南科技大学(0.57分)、中国石油大学(华东)(0.47分)和中国石油大学(北京)(0.38分)也有明显的差距。自然科学研究方面的优势也在急剧下降(仅为1.31分),远远落后于同类的成都理工大学(3.70分)。因此,科学研究亟需加强,尤其是社会科学研究。

(3) 学科与专业建设刻不容缓。通过对比分析,我校学科建设、专业建设已落后于成都理工大学、西南科技大学等同类院校,工学优势不再明显,而社会科学的短板被更加放大。48个评价专业中,D<sup>+</sup>及以下专业占62.6%。近几年新办专业评价等级多为E级专业。同时,为数不少的有多年办学历程的专业评价等级也为D<sup>+</sup>及以下等级。学科建设和专业建设的严重滞后已成为影响学校社会声誉和人才培养质量的重要因素。

### 四、对策及建议

(一) 武书连大学排名指标体系的特点

(1) 指标体系既考虑人才培养和科学研究的水平,又与本科生、研究生的规模和教师的数量有关,体现了大学人才培养质与量的适度结合。目前,我校在同类高校中,学生规模与标志性成果均不占优势。四川的川师大在校本专科生达36000人、博士硕士研究生4000余人,成都理工的本科生为23700人、博士硕士研究生4938余人,均远大于我校的学生规模。另外,川农大的国家层面的标志性成果远远多于我校。

(2) 指标中的数据不是过去一年的,而是过去2年、4年、5年、6年、8年、甚至是10年的累积数据。因此,我校的排名在短期内不可能有太大的升降幅。我校要想提高排名,必需狠抓学校的内涵建设,建立约束与奖励相结合的内部治理体系。

(3) 在计算人才培养分数时,只考虑了本

科、硕士和博士毕业生人数,没有将专科生计入人才培养之中。但是,计算学校的生师比时却考虑了在校全日制专科生的人数。因此,在全校师资数和其他条件一定时,专科学生越多,排名越靠后。

(4)指标体系既包括教职工的成果,也包括学生的成果(如全国挑战杯学术竞赛奖、本科生全国数学建模奖、全国优秀博士论文、学生发表的高水平论文、取得的专利授权等)。

## (二)对策建议

1、做好顶层设计,系统规划,加强学校的内涵建设,完善内部治理体系,健全人才培养和科学研究的体制机制,使学校能持续不断的产出高水平的教学和科研成果,步入良性发展的快车道。

2、成立学校挑战杯竞赛领导小组。校团委牵

头,科研处积极支持与配合,各学院分管科研的副院长为领导小组成员,并明确各学院的任务。同时,从低年级的学生中选好苗子,配好指导教师对其进行引导与培养,并将其科技活动与毕业论文、硕博学位论文统筹考虑。

3、引导和鼓励教师编著出版高水平的学术著作和教材。

4、提高研究生的授位要求。目前国内许多大学的科研成果中有相当比例来自本校研究生的贡献。同时,对研究生导师提出研究生成果目标要求,并纳入导师资格考核和绩效考核。

5、完善学校的奖励平台,加大对标志性成果的奖励力度。同时,向社会科学倾斜,加大对社会科学成果的奖励力度。

6、提高本科生生源质量。通过优化在各省的招生总数和专业人数,提高新生整体质量。

